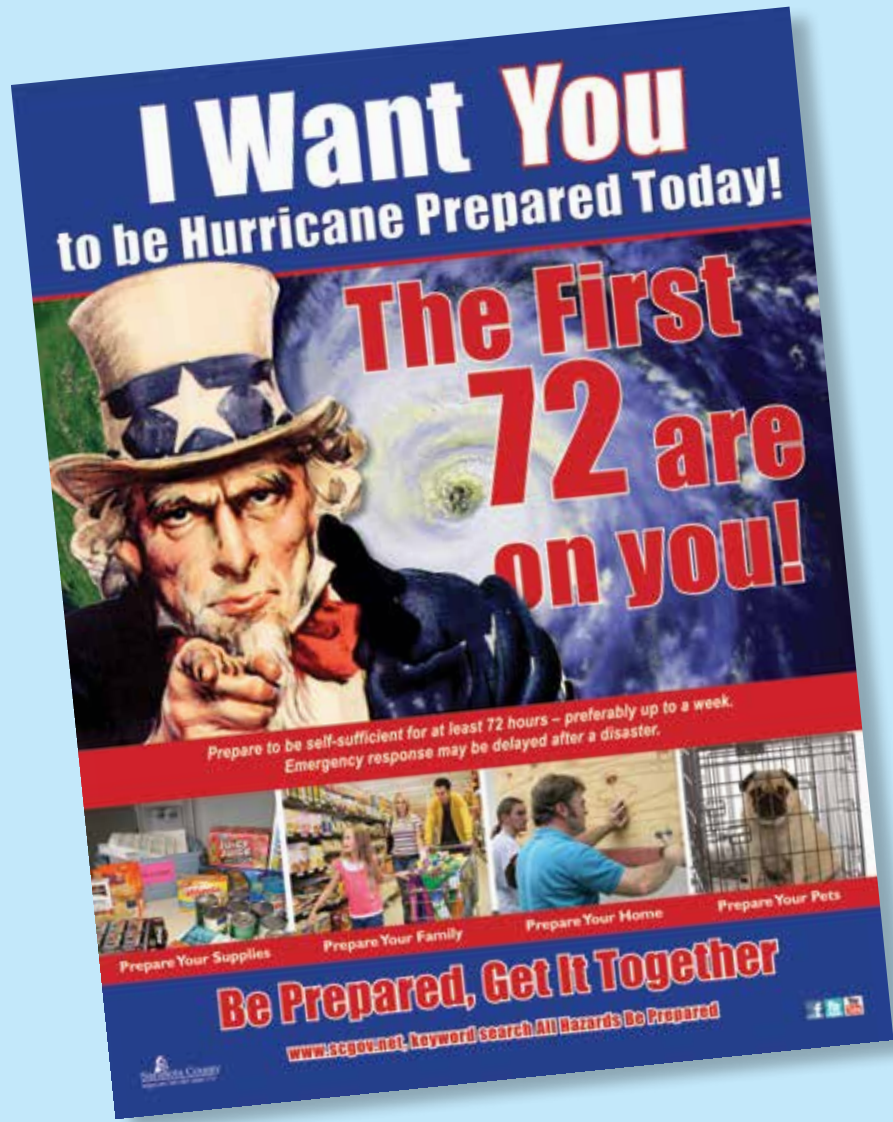


CONDADO DE SARASOTA ZONAS DE EVACUACIÓN Y REFUGIOS

Vigilancia de huracanes:
Es un anuncio que informa que las condiciones de huracán (vientos sostenidos de 74 millas por hora o más) son posibles dentro de un área especificada. Una vigilancia de huracanes se emite 48 horas antes de comenzar a sentir vientos de tormenta tropical.

Aviso de huracán:
Es un anuncio que informa que las condiciones de huracán (vientos sostenidos de 74 millas por hora o más) van a ocurrir en algún lugar dentro del área especificada. El aviso de huracán se emite 36 horas antes de comenzar a sentir vientos de tormenta tropical.

Información: <http://www.nhc.noaa.gov/aboutgloss.shtml#h>



0 2.5 5 10 Miles

LEYENDA	
NIVELES DE EVACUACIÓN	POSIBLES ALTURAS DE MAREAS
Nivel A - Evacuar áreas de color rojo y todo residente que viva en una casa móvil o RV	Hasta 7 pies
Nivel B - Evacuar zonas roja, naranja y todo residente que viva en una casa móvil o RV	Hasta 15 pies
Nivel C - Evacuar zonas roja, naranja, amarilla y todo residente que viva en una casa móvil o RV	Hasta 26 pies
Nivel D - Evacuar zonas roja, naranja, amarilla, verde y todo residente que viva en una casa móvil o RV	Hasta 33 pies
Nivel E - Evacuar zonas roja, naranja, amarilla, verde, púrpura y todo residente que viva en una casa móvil o RV	Hasta 35 pies
Albergues	Rutas de Evacuación

La escala Saffir-Simpson para medir vientos huracanados

CATEGORÍA	VELOCIDAD DEL VIENTO
Categoría 1	74 a 95 millas por hora
Categoría 2	96 a 110 millas por hora
Categoría 3	111 a 129 millas por hora
Categoría 4	130 a 156 millas por hora
Categoría 5	más de 157 millas por hora



INFORMACIÓN DE REFUGIOS - Ver Mapa

NO.	NOMBRE DEL REFUGIO	DIRECCIÓN	ELEVACIÓN APROX.	ACEPTAN MASCOTAS: PERROS Y GATOS
1	Booker Middle School	2250 Myrtle St.	30'	
2	Tuttle Elementary School	2863 8th St.	34'	
3	Bishop Nevins Academy	4380 Fruitville Rd.	26'	
4	Sarasota High School	1000 S. School Ave.	11' - 23'	
5	Brookside Middle School	3636 S. Shade Ave.	27'	
6	Southside Elementary School	1901 Webber St.	22'	
7	Brentwood Elementary School	2500 Vinson Ave.	25'	
8	Riverview High School	1 Ram Way	18'	
9	Booker High School	3201 N. Orange Ave	23'	
22	Phillippi Shores Elementary School	4747 S. Tamiami Trail	32'	
24	Ashton Elementary School	5110 Ashton Rd.	30'	
25	Gulf Gate Elementary School	6500 S. Lockwood Ridge Rd.	21'	
26	Pine View School	501 Old Venice Rd.	15'	
30	Venice Community Center	326 S. Nokomis Ave.	19'	
32	Glenallen Elementary School	7050 Glenallen Blvd.	20'	
33	North Port High School	6400 W. Price Blvd.	21'	
34	Heron Creek Middle School	6501 W. Price Blvd.	21'	
35	Toledo Blade Elementary School	1201 Geranium Ave.	24'	
36	Woodland Middle School	2700 Panacea Blvd.	31'	
37	Taylor Ranch Elementary School	2500 Taylor Ranch Rd.	19'	
38	Atwater Elementary School	4701 Huntsville Ave.	25'	

En caso de una emergencia local, el condado de Sarasota cuenta con 21 refugios de emergencia, tanto para residentes como último recurso, como para visitantes. Familiarícese con la información de dichos refugios y asegúrese de que todas las personas que viven con usted sepan que:

- ✓ La apertura de los refugios se realiza de acuerdo con las necesidades.
- ✓ La apertura de los refugios varía con cada emergencia.
- ✓ Los refugios que admiten mascotas (perros y gatos) requieren certificado de vacunación vigente.
- ✓ Nunca se dirija a un refugio a menos que las autoridades hayan avisado que está abierto.
- ✓ Información actualizada de refugios se encuentra disponible en las estaciones de radio y televisión locales, y en el Centro de Llamadas del condado (941) 861-5000 y en la cadena Access Sarasota. Para más información, visite www.scgov.net.

REFUGIOS EN CASOS DE EMERGENCIA
La apertura de un refugio puede variar con cada tipo de emergencia. Está pendiente a los medios de comunicación para ver un listado de los refugios que estarán abiertos. No vaya a un refugio hasta que las autoridades locales hayan informado a los medios que está abierto.

NECESIDADES ESPECIALES
El Condado de Sarasota tiene un programa de refugios para aquellas personas que requieren cuidados médicos especiales (pero que no requieren cuidado intensivo, como el de un hospital) que no ofrezca un refugio común. Si usted o un familiar necesita este tipo de cuidado especial, contacte a la Administración de Emergencia del Condado de Sarasota en (941) 861-5000 o visite www.scgov.net para inscribirse en este programa.

SERVICIOS DE APOYO PARA NECESIDADES FUNCIONALES (FNSS)
Los Servicios de Apoyo para necesidades funcionales (FNSS) son servicios que permiten a niños y adultos mantener su nivel habitual de independencia en un refugio para la población en general. Aquellos que requieren ayuda de FNSS pueden tener alguna discapacidad para funcionar de forma independiente. A estas personas no se les negará la entrada a los refugios de la población general, y no serán inapropiadamente colocados en otros entornos. A su llegada a un albergue de población general del Condado de Sarasota, informe al personal de su necesidad. El Condado hará todo lo posible para satisfacer las necesidades funcionales y de acceso según los servicios sean solicitados.

REFUGIOS QUE ADMITEN PERROS Y GATOS
El Condado de Sarasota ofrece seis refugios que admiten perros y gatos, indicados en la lista arriba. Si usted no puede cumplir estos requisitos, por favor haga otros planes para refugiar a su mascota.

- ✓ Proporcione la prueba de licencia actual y vacuna
- ✓ La mascota deberá estar en una caja apropiada para mascotas
- ✓ Proporcione todos los artículos requeridos para su mascota
- ✓ Usted es responsable del cuidado de su mascota mientras esté en el refugio
- ✓ La convivencia de mascotas y dueños no está permitida

CÓMO USAR ESTE MAPA

1. Localice en el mapa los lugares donde usted vive y trabaja.
2. Determine si está en una zona de evacuación y si está, a qué nivel (color).
3. Si está en una zona de evacuación, o casa móvil o vehículo de recreación (RV), decida dónde va a ir en caso de una orden de evacuación. Sus selecciones son:
 - ✓ Casa de un familiar o amigo fuera de la zona de evacuación
 - ✓ Hotel/motel fuera de la zona de evacuación (planifique con tiempo)
 - ✓ Ir a un refugio público
 - ✓ Como último recurso, abandonar el área totalmente
4. Si debe ir a un refugio, use el mapa del Condado para decidir cuál es el más conveniente. Asegúrese que el refugio esté abierto antes de ir.

AMENAZA DE HURACÁN

- ✓ Las áreas en colores en el mapa son vulnerables a la marejada ciclónica. La marejada ciclónica es la inundación del mar que entra por las costas cuando el ojo del huracán toca tierra.
- ✓ La marejada ciclónica crea un camino de destrucción, destruyendo estructuras, ya que los aumentos repentinos rápidamente tierra y luego regresa. Esta es una situación de vida o muerte para cualquier persona que hace caso omiso de las órdenes de evacuación obligatoria y se queda en áreas vulnerables.
- ✓ Los huracanes se clasifican en una escala de 1 a 5, en función de la fuerza del viento y poder destructivo. Las zonas de evacuación están codificadas por colores para designar el nivel de las mareas de tempestad probable que ocurra.
- ✓ Si usted vive en un área de la orden de evacuar, reúna a su familia / mascotas y suministros de emergencia, asegure su casa y salir de inmediato. El no obedecer una orden de evacuación obligatoria es una violación de las leyes estatales y locales.

Nota: Todas las personas que vivan en una casa móvil o vehículo recreacional (RV), tienen que evacuar cuando se dé una orden de evacuación, independientemente de su ubicación en el Condado.

NOAA WEATHER RADIO

Un aparato de radio del Servicio Nacional de Meteorología le sirve a usted para obtener información meteorológica y sinucio importante sobre huracanes al igual que sobre tornados, tormentas severas y otros fenómenos atmosféricos peligrosos. También emite avisos antes y después de todo tipo de peligros tales como derramamiento de químicos tóxicos y otras emergencias.

INFORMACIÓN EN INTERNET

El gobierno del Condado de Sarasota mantiene una página de Internet con información importante sobre huracanes. Puede encontrar su zona de evacuación, el refugio más cercano a su hogar, los formularios para inscribirse en un refugio para necesidades especiales, refugio para mascotas y mucho más. Para más información, visite www.scgov.net.

OPORTUNIDAD PARA VOLUNTARIOS: CUERPO DE RESERVA MÉDICA, MRC

El MRC es un grupo comunitario de voluntarios médicos o no médicos. Los voluntarios son entrenados para realizar sus funciones. Algunos ejemplos de funciones son proveer medicamentos y colocar vacunas, asistir en refugios públicos, asistir en investigaciones de epidemias de enfermedad y difundiendo información a la comunidad. Llame al 941-861-5000 o visite mrcsarasota.org si usted quiere participar.

ESCOMBROS PRODUCIDOS POR LA TORMENTA

- Recuerde separar los escombros producidos por la tormenta en las siguientes categorías:
- ✓ Basura - ponga comida dañada en envases o en bolsas dobles para que sean recogidas
 - ✓ Artículos del hogar - muebles, ropa, libros, juguetes
 - ✓ Escombros de vegetación - ramas y troncos
 - ✓ Materiales de construcción - pedazos de drywall, cubiertas del techo, pedazos de aluminio
 - ✓ Electrodomésticos - neveras, calentadores de agua, aparatos de televisión y computadoras

Consejos:

- ✓ Evite colocar escombros cerca de los postes del tendido eléctrico, bajo líneas eléctricas, encima de los cajones de lectura del agua y cerca de conexiones

de agua, cerca de buzones, bocas de incendios, vehículos de motor, rejillas o desagües.

- ✓ No coloque escombros de la tormenta en la calle. ¿Vive en una calle privada? Si es así, los residentes del Condado tienen que conceder el derecho de entrar a la carretera para quitar escombros. Para más información, llame al 941-861-5000.
- Si una tormenta causa daños a su propiedad, llame al 941-861-5000 para obtener instrucciones sobre cómo preparar los escombros para que sean recogidos. Si los desechos no están debidamente preparados, el dueño o residente es responsable de la eliminación de escombros y todo costo correspondiente.

SISTEMA DE NOTIFICACIÓN DEL CONDADO - CodeRED

El Condado de Sarasota utiliza el Sistema de Notificación CodeRED, un sistema de emergencias gratis, seguro, avanzado y eficaz que le permite recibir llamadas, mensajes de correo electrónico, alertas o mensajes de texto sobre los acontecimientos que podrían afectar su vecindario para ayudar a proteger a su familia o su propiedad. Este sistema nos permite enviar información importante a lugares específicos del Condado cuando acciones inmediatas son necesarias. Su información de contacto se mantiene privada y sólo será utilizada para fines de SALUD PÚBLICA, SEGURIDAD Y BIENESTAR. Cualquier persona con una dirección física en el Condado de Sarasota puede participar. Visite scgov.net para más información, inscribirse o actualizar su información. También puede llamar al 941-861-5000.

MEDICAMENTOS RECETADOS

Sus medicamentos recetados es una de las primeras cosas que debe incluir en su equipo de abastecimiento en caso de una emergencia. Pero, ¿qué hace si su seguro médico dice que es demasiado pronto para recibir su próxima dosis? La ley estatal llamada Florida Emergency Prescription Refill Bill requiere que todos los seguros suspendan esta restricción en un condado que (1) esta bajo una advertencia de huracán del Servicio Nacional de Meteorología, (2) en estado de emergencia declarada por el Gobernador o el Centro de Operaciones de emergencia. Si tiene que evacuar fuera del condado, esta ley también permite a los pacientes obtener un recibo médico de emergencia de 72 horas si el farmacéutico no puede obtener autorización del seguro con la receta del médico. Mantenga una lista de sus medicamentos, el nombre del médico, dosis y la farmacia que lo suministró.

TELÉFONOS IMPORTANTES

CENTRO DE LLAMADAS DEL CONDADO	941-861-5000 WWW.SCGOV.NET
INFORMACIÓN DE EVACUACIÓN	941-861-5000
TTY-PARA PERSONAS CON PROBLEMAS DE AUDICIÓN	941-861-1833
INSCRIPCIÓN DE NECESIDADES ESPECIALES	941-861-5000
CRUZ ROJA AMERICANA DIVISIÓN DEL SUROESTE DE FLORIDA	941-379-9300
BANCOS DE SANGRE DEL SUNCOAST 1760 MOUND STREET, SARASOTA, FL 34236 539 US HWY 41 BYPASS NORTH VENICE, FL 34285 1731 LAKEWOOD RANCH BLVD. LAKEWOOD RANCH, FL 34211	PARA INFORMACIÓN, LLAME AL 1-866-97-BLOOD O VISITE WWW.SCBB.ORG
CARIDADES CATÓLICAS	941-355-4680
FRIENDSHIP VOLUNTEER CENTER	941-953-5965
SALVATION ARMY	941-954-4673
UNITED WAY	941-366-2686
LÍNEA DE REFERENCIAS	211
SERVICIOS DE ANIMALES	941-861-9500
FLORIDA POWER AND LIGHT	800-468-8243
HIGHWAY PATROL	941-492-5850
POLICÍA	941-861-5800
BASURAS	941-861-5000
NOAA WEATHER RADIO, VENICE	Frecuencia 162.40 Mhz código FIPS 012115
ESTACIONES DE RADIO	RADIO AM WLSS 930 WSRQ 1220 WTMY 1280 WBRD 1420 WWPR 1490 WENG 1530 WSDV 1450 RADIO FM WJIS 88.1 WKZM 104.3 WSMR 89.1 WTZB 105.9 WLTQ 92.1 WTCT 106.5 WHPT 102.5 WSRZ 107.9 WSRQ 106.9 WSLR 96.5

NO LLAME AL 911 PARA INFORMACIÓN SOBRE HURACANES

GUÍA PARA PADRES: QUÉ DEBE TRAER A LOS REFUGIOS PARA SUS NIÑOS

- Traiga artículos apropiados a la edad de sus niños.
- ✓ Comida infantil: traiga una combinación de vegetales, frutas, cereales y carnes, cajas de cereal, y bocadillos.
- ✓ Toallitas húmedas y pañales desechables
- ✓ Leche para bebés (en polvo o preparada), electrolitos en líquido (como Pedialyte), jugos de frutas en cajitas desechables
- ✓ Cucharitas de bebé, biberones y mamilas extras para los biberones.
- ✓ Pomadas contra la pialitis, sábanas desechables para cambiar los pañales al bebé
- ✓ Bañera portátil para bebés, toallas
- ✓ Gorros y medias para el bebé
- ✓ Frazadas livianas
- ✓ Cuna portátil
- ✓ Visito o sillita de ir al baño portátil
- ✓ Juguetes que no hagan mucho ruido como libros, barajas, rompecabezas, juegos de mesa, baterías extra, y cualquier artículo que el bebé requiera para sentirse cómodo.